

Hodowla i dobór

Wolfgang Thomann „Die Brieftaube nr 7/2006

Odnoszone sukcesy hodowlane i następnie selekcja wpływają bezpośrednio na sportowy rozwój twego gołębnika.

Kiedy chcemy definiować pojęcie „hodowla” jest ona połączona z kontrolowaną reprodukcją zwierząt w specjalnym celu! Aby osiągnąć zażyczony cel hodowlany, jest wybierany z populacji zwierząt osobnik z odpowiednimi właściwościami i celowo pomnażany dalej.

Tylko ten kto ma taki cel przed oczami, może to osiągnąć!

Aby przybrać jakiś cel, musimy zrobić to świadomie i go zdefiniować. W zasadzie każdy z nas chciałby mieć gołębie, które hoduje, aby latały przy każdym wietrze i pogodzie i bez względu na odległość by zdobywały szczytowe konkursy na listach!

Przy przygotowaniach drużyny lotowej do sezonu nie postępujemy jednakowo w całym Oddziale. Porównać to można do kupki kolorowych kostek. Częste różnice występują akurat przy karmieniu, przy różnicach w ilości szt. itd. kiedy jeden wdowiec potrzebuje tylko 40 gram pożywienia w pojemniku to jego sąsiad nie zwiększa rezerw przy 60 gramach, mamy z tym problem.

Podstawy do hodowli

Przy istniejącym stanie hodowlanym mniejszym lub większym, gdy chcemy zintensyfikować i wzmocnić ten stan poprzez dostarczenie nowych osobników, nie możemy stracić z oczu typu własnych gołębi. Wielu hodowców odnoszących sukcesy w przeszłości i obecnie prowadzili podwójną grę w hodowli. Faworyzują krzyżówkę do lotu, aby uzyskać szczególnie witalne gołębie. Oni jednak dla przyszłości własnej hodowli celowo ustawiali pary w linii na swoje absolutnie najlepsze gołębie.

„Złote” jajko

Do optymalnej hodowli należy też przygotowanie i planowanie. Odpowiedni dobór terminu wylęgu młodych przeznaczonych do lotowania młódkami, jest zależny od terminu doboru parowania. Przed tym terminem powinny się zamknąć wszystkie leczenia i szczepienia. Sumienne kontrole przed niemiłymi zachorowaniami.

Gołębie do hodowli potrzebują „top formy”, po czasie odpowiedniego odpoczynku. Aby gołębie znosiły „złote jajka” muszą w pokarmie otrzymywać wszystkie składniki i materiały. Dlatego sprawy by przed takimi zadaniami otrzymywały pełnowartościowe mieszanki. Podajmy do dyspozycji ptaków kompletną paletę minerałów i pierwiastków śladowych a kilkudniowe podawanie Multiwitamin zamyka deficyty witamin w organizmach gołębi. Dni stają się w tym czasie dłuższe i wydaje się, że i słońce świeci dłużej. Możemy ufnie dobierać ptaki w pary.

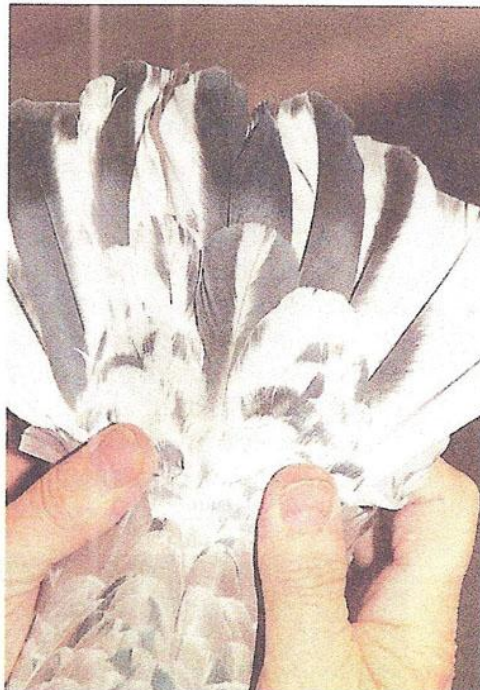
Są to wszystko szczegóły, drobiazgi. Wielu jednak odnoszących sukcesy hodowcy trują się przy zestawianiu par aby choć jeden partner w parze był w mniejszym lub większym stopniu u dołu szaro upierzony. Dobra pigmentacja wyposaża upierzenie w więcej trwałości i wytrzymałości.



Poszukuje się partnerów, obok spojrzenia i wyniki lotowe brane są pod uwagę.



Perfekcyjna linia z kąta oka do dzioba wskazuje szybkiego gołębia. Także znaki oka zdradzają klasę.



Jeszcze raz przed parowaniem powinno się przyrzeć parom czy mają dobrze wypierzone ogony.



To perfekcyjne skrzydło! Trzy ostatnie pióra wystające. Uskok po 7 piórze, wyraźna zatoka pomiędzy 7 a 8 piórem. Jest to skrzydło zwycięzcy z Barcelony!



Często zwracamy uwagę na drobiazgi. Wielu odnoszących sukcesy hodowcy trują się, aby mieć przy zestawieniu par hodowlanych przynajmniej jednego partnera, którego upierzenie dolne zafarbowane jest w mniejszym lub większym stopniu jako mocno szare. Dobra pigmentacja wyposaża upierzenie w większą trwałości i wytrzymałości.



Widok prototypu atletycznego gołębia z góry. Stabilny grzbiet przechodzący w zwężający się w stronę ogona. Rozciągnięte nogi są oznaką dobrej równowagi. Silna pigmentacja lotek i wyraźne pazury są cechami silnej dziedziczności rodziny.

Przejdźmy do dopasowywania

Wielu dąży przy poszukiwaniu idealnej pary do dopasowania odpowiednich partnerów. Mówiąc „dopasowanie”, mamy nadzieję, że wszystkie geny i właściwości samca i samiczki uzupełnią się i umocnią w najlepszym przypadku nawet pozytywnie. Niektórzy hodowcy przy parowaniu używają „ręki”. Sądzę, że do tego niezbędne jest widzieć jeszcze „głowę”. Cechy cielesne a i wewnętrzne wartości gołębi trzeba rozpoznać. Razem z pochodzeniem w formie pisemnej należy wziąć do ręki i pracować przy zestawianiu par hodowlanych.

Ciało i duch

Rozpoznajemy formę ciała, wielkość i typ poprzez branie gołębia do ręki. Jako ważny parametr dla zdrowia, formy i siły żywotnej wielu wyjaśnień dostarcza upierzenie. Skrzydła w stosunku do ciała możemy już też zaobserwować w gołębniku. Szczególnie istotna jest zdolność cielesna polegająca na pobieraniu małej ilości pokarmu. To w zasadzie prowadzi do szybkiego wypoczynku co w pamięci powinniśmy uznać za majątek. Szybko potrafią takie osobniki utworzyć wewnętrzne rezerwy. Widzę to chętnie w zimie, kiedy gołębie są w czasie wypoczynku. Gołąb, który nie ma w zimie witalności, może mieć i w lecie ograniczone możliwości do osiągnięć, szczególnie gdy loty stają się dłuższe. Nic tu dodać więcej! Możemy szacować wewnętrzne właściwości charakteru po przybyciu z lotu konkursowego z analizą wyników na listach konkursowych. Przy czym dalsze loty przynoszą nam szczególnie cenne wiadomości. Gdy gołąb przychodzi wcześniej do domu i ma jeszcze w sobie bojowego ducha to dobrze o nim świadczy. Powinniśmy przed przylotem wyczyścić gołębnik by pomieszczenie było bardziej przytulne. Pierwsze gołębie dają z siebie wszystko i należy to uznać za ich

osiągnięcie.

Należy też wziąć pod uwagę pojedyncze gołębie które wykazują w czasie sezonu klasę w różnych warunkach atmosferycznych. Preferujemy gołębie dobrze latające przy ładnej pogodzie, ale mocne, które też dobrze sobie radzą przy pogodzie niekorzystnej. One powinny być na pierwszym planie. Takie gołębie udawadniają przede wszystkim przy lotach bardzo szybkich, szczególnie orientację.

Wyrównawcze ustawianie par

Naszym celem musi być więc tworzenie par, które swoimi zdolnościami i cechami cielesnymi i duchowymi się uzupełniają. Przypomnę w tym przypadku jeszcze raz cel hodowlany – wyhodować gołębie które mogą zwyciężać przy każdej pogodzie i z każdej odległości.

Pary tworzymy z obrazem ideału przed naszymi oczami, sprawdzając czy potomstwo spełnia nasze oczekiwania i osiąga postawione przed nimi zadania. Próbujemy także uzyskać ptaki o „kompletnych” właściwościach. W hodowlach w pokrewieństwie gołębie trzeba dobrze preselekcjonować, by nie było dalej co wyrównywać. Trzeba jednak mieć w naszych wizjach wiedzy, że nie można jednak wszystkiego wyrównać.

Selekcja: analiza zaczyna już przy odsadzaniu

Oceniamy dalszy rozwój i selekcjonujemy zwierzęta poprzez loty młode. Oceniamy ogólnie hodowlę - i gołębie podróżne w dwóch kryteriach głównych: nasze gołębie hodowlane powinny pozostawić w spadku dalej swoje cechy pozytywne! Gołębie podróżne muszą przekonać nas swymi dostarczonymi osiągnięciami sportowymi!

Przy gołębiach podróżnych rozstrzygającą rolę grają obok odziedziczonych właściwości, gołębniki i zaopatrzenie gołębi. Dlatego obowiązkowo bierzemy pod uwagę sportowy poziom gołębnika. Jak dużo procentowo zostało wywalczonych czołowych konkursów w sezonie. Jeśli pojedyncze gołębie mogły osiągnąć prawie pełną lub pełną liczbę możliwych konkursów, to sygnał, że dobór był prawidłowy. Warunki ramowe przemawiają za tym.

Szczególne radość mam zawsze, kiedy gołębie młode cieleśnie wyglądają tak, jak się tego spodziewałem. Jeszcze większa radość, kiedy one w lotach młodych są przy tym z przodu.

Wysokość poprzeczki bezpośrednio wpływa na sukcesy lub prowadzi do złego!

Chciałbym to poprzeć różnymi przykładami z praktyki:

- jakiś szybko pierzący się gołąb lotowy nie utrzyma formy do końca sezonu. Nie zdobywa zatem już konkursów. Hodowca z takimi gołębiami nie może wywalczyć ani srebrnego ani złotego medalu. Trudno go też szukać w mistrzostwie, kiedy on posiada tylko ten jeden gatunek gołębi.
- wcześniej należy podawać lekarstwa przeciw „żółtemu guzkowi”, szczególnie jeśli ma ptaki podatne na choroby. Dzisiejsze leki przeciw tej chorobie należą już w międzyczasie do sportu gołębia jak pokarm i woda.
- przy dalekich międzynarodowych czy narodowych lotach możemy się orientować kto zwycięża.

Takie zwycięstwo może być przy tym także tylko jednorazową godziną gołębia. Nie jest to triumf w siedmiu lotach, w pierwszych 200 konkursach narodowych.

Jest wiele nadziei związanych z gołębiami młodymi, które nigdy nie dorównały naszym oczekiwaniom. Regularni czołowi lotnicy z potwierdzonymi osiągnięciami oferują większe szanse na dobre młode pokolenie. - przydatność do lotów dalekich zależy od ducha bojowego gołębi. Gdy takich właściwości brakuje, nie należy przy takich ptakach mieć uwagi.

Każdy hodowca może potwierdzić z doświadczenia, że cechy ujemne łatwiej i szybciej można pomnożyć, kiedy zatem trudniej zgromadzić te upragnione i pozytywne wartości! Sam hodowca musi dobrać wysokość poprzeczki w swoim gołębniku !!!

Oszustwa są i u swoich gołębi!

Kto w swoim gołębniku hodowlanym nie miał jeszcze obcych zapłodnień? One zdarzają się ciągle. Hodowcy zawdzięczają czasami takiemu zapłodnieniu sukces. Jeden z najlepszych aktualnie gołębi daleko-dystansowych powstał przez zamknięcie celi gniazdowej sąsiada. Hodowca zaobserwował odpowiednie cechy i następnie przeanalizował geny „Don Juana”. Maska została zerwana z prawdziwego ojca ! Właściciel zrezygnował z żądań alimentacyjnych..... Metoda analizy genów tymczasem jest wykorzystywana przez różnych oferujących. Jej wyniki są ogłaszane w prasie. Metoda ta daje hodowcy i kupującemu pewność przy sprzedaży cennych gołębi.

Czego musimy się nauczyć z obcych zapłodnień? Absolutną pewność dają tylko boksy z pojedynczymi parami wewnątrz. Nie mamy możliwości by wszystkie pary hodowlane mieć osobno. Musimy zatem mieć oczy szeroko otwarte i myśleć o obcych zapłodnieniach, kiedy gołębie mają takie możliwości.

Zawartość, sprawdzenie własnego sukcesu, ocena wartości hodowlanej, indeks.

Porównajmy nasz sport z zawodowymi hodowcami koni, krów czy z przemysłowym chowem kur. W rzeczywistości jest to „hobby”. Sami dobieramy samce i samiczki w gołębnikach. Ich łączenie polega na pracy z większymi populacjami połączonymi z interesami gospodarczymi, przy inwestycjach w innych wymiarach. Jednak dokładna dokumentacja jest zawsze w połączeniach z oceną i doбором po zdefiniowaniu celów hodowlanych.

Chciałbym to pokazać na różnych gatunkach jak dla przykładu prowadzi się praktykę hodowlaną: - związki hodowców koni przeprowadzają egzaminy z osiągnięć ogierów. Podczas 100 dni badane są u kandydata takie cechy jak poprawność budowy ciała, badane są jego różne cechy np. chody. Testy wymiarów, testy obcego jeźdźca zamykają test osiągnięć po pierwszym kroku takich badań. Dalej oceniany jest także charakter, temperament, konstytucja i zdolności do osiągnięć.

Kierownik treningu, znający się na rzeczy jeździec testowy, sędzia i w wielu przypadkach zespół weterynarzy sprawdzają elementy podstawowe. Po przejeździe konnej z elementami skoków i zachowaniu konia ostatecznie ustala się ocenę. Różne ogiery przez cały czas sprawdzianów osiągają różne wyniki. Orzeczenie „ogier” otrzymuje jednak tylko jeden na około 200 koni.

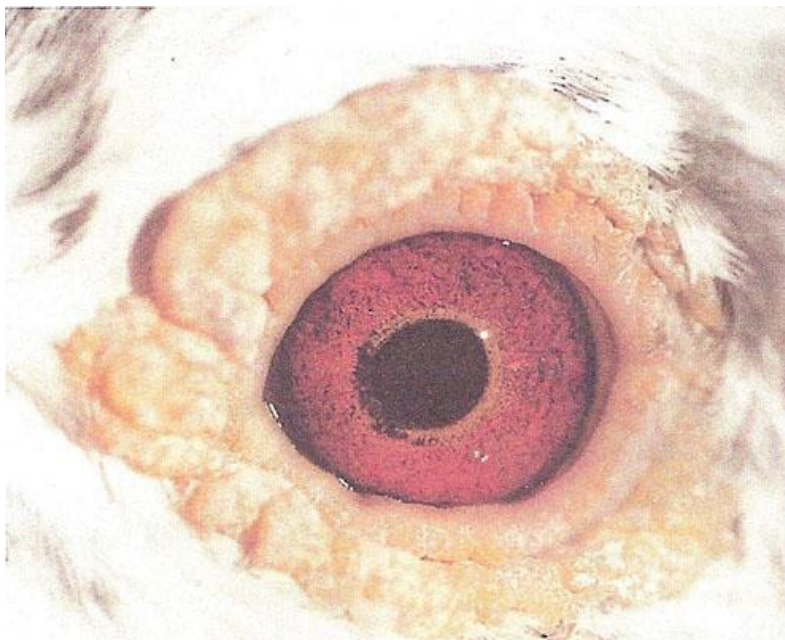
Podobnie ma się sprawa u hodowców krów. Na początek oceniana jest budowa ciała, która ma być fundamentem! Do wyników hodowlanych zalicza się zdolności dziedziczności ojca w wymiarze mleczości. Do ostatecznej oceny buhaja zaliczane są też analizy wartości cieląt. Poprzez prowadzenie dokumentacji z oceną codziennego przyrostu wagi, osiągnięć mleczości, zawartości tłuszczu, białka w mleku i pozytywnych cech udowodnionej dziedziczności uzyskuje się ścisły obraz wartości stada.

Przykład z hodowli drobiu, spójrzmy za kulisy kurzego przemysłu. Tu operuje się największymi ilościami zwierząt. W różnych stopniach w wyspecjalizowanych zakładach następuje hodowla rodziców, wylęg i hodowla użytkowa kur.

Hodowlą właściwą hybryd zajmuje się tylko niewiele firm o światowym zasięgu. One dostarczają linie potomstwa, które potem pod różnymi postaciami kogutów i kur z różnych zakładów lądują na stole konsumenta. Hodowle różnych linii chowu wsobnego prowadzi do kur hybryd, które mogą przy optymalnych warunkach złożyć 300 jaj rocznie. Są to warunki absolutnie zdefiniowane i udokumentowane – temperatura w pomieszczeniach, ilość światła, natężenie światła, ilość pokarmu i dodatków pokarmowych. Można to analizować i dopasowywać do życzeń konsumentów. Czy jajka powinny być trochę większe, kura musi je znosić trochę wcześniej. Poza tym chce się okres znoszenia wydłużyć.

Wszystkie życzenia na zmiany celów hodowlanych mogą zostać wytyczone przez analizę

dokumentacji i dobór. Dziś możemy powiedzieć, że kiedy kura położy pierwsze jajka o spodziewanych właściwościach to i tak specjaliści nie pozwolą nam dotrzeć do rzeczywistych tajemnic. Jednak definicja celu hodowlanego dla wszystkich hodowli na początku wytyczana jest w odniesieniu do posiadanych zwierząt. To z nich wybieramy zwierzęta zarodowe. Teraz dobór następuje po analizie dokumentacji. Możemy hodować dalej w liniach i to się tyczy też w odniesieniu do naszego hobby!



Mówi się, że to oko jest zwierciadlanym odbiciem duszy. Im czujniej, żywiej i uważniej gołąb patrzy na świat, tym większe są jego szanse, zdobywać z powodzeniem punktowane miejsca.

„Pogoda dla bohaterów płodzenia”

Sukces można osiągnąć tylko w pracy z naturą. Codzienne piania koguta zależne są od ilości światła. To duchy życia i „wycucie wiosny” budzą się nie tylko u naszych gołębi. Naturalnie możemy przysadkę mózgową ptaka oszukać z prostym światłem neonowym świecącym 15 godzin dziennie. Kury w ten sposób niosą jajka bez zimowej przerwy. Czy jednak to chcemy osiągnąć? Nie dążymy do właściwych jajek na nasze śniadania. Czy takie jajka chcemy od naszych gołębi hodowlanych? Czekamy zatem na cieplejsze dni. Poza tym nasze pary powinny składać jajka przy wcześniejszych świtach, nie jak u Eskimosów.

Dzień doboru w pary

Nasze gołębie przez odpowiednio karmienie, są już w formie w tych dniach. Przedtem powinna być słoneczna pogoda. Gruchanie i toki między samcami i samiczkami potęguje już dłuższy dzień. Samczyki pokazują się w tym czasie z najlepszej strony, więc możemy teraz rozpoczynać parowanie. Mamy jeszcze ostatnią szansę doboru u gołębi hodowlanych. Gotowym samcom wstawiamy samiczki do ich cel. Teraz też obowiązkowo musimy zdecydować czy starsze zwierzęta mają dość sił witalnych by przekazać to na ich potomstwo. Przy samcach i samiczkach, które straciły na ciele, straciły na siłach żywotnych, które można rozpoznać już po upierzeniu, zgłaszam już wątpliwość czy z nich hodować potomstwo. Czy one mogą nas przenieść do przodu w młodym pokoleniu?

Mogę w tym miejscu jeszcze raz przypomnieć o poprawności budowy ciała. Można kłócić się o piękno, jednak wszyscy zwycięzcy narodowi, gołębie asy lub wyjątkowe lotniki bez wyjątku

pozostawiają w tym względzie pozytywne wrażenie z wyglądu. W tym względzie nasze gołębie rozplodowe powinny nas przekonywać pozytywnie.

Cierpliwość jest zaklęciem!

Odnosić sukcesy hodowlane przez celowy dobór tworzą fundament dla długoterminowych triumfów! Pozytywne zmiany nie przynoszą niestety szybkich owoców. Więc cierpliwość jest pożądana! Nie możemy wytrześć z dnia na dzień z rękawa mistrzowskiej drużyny. Jednak kto jej nie ma, pewnie nie ma do niczego cierpliwości.

Nasi wzorowi hodowcy znali się na hodowli i doborze i formowali swe gołębie w linii dbając o jakość w hodowli i w lotowaniu. Jeszcze wielu hodowców z tego korzystają do dziś. Można to popsuć poprzez nierozważne pomnażanie i rozwodnienie dobrych cech danej krwi. Przy trudach prowadzenia hodowli nie może brakować koniecznej odrobiny szczęścia. Bez tego nie może się wszystko udać. Poza tym są różne lata. Bardzo znany hodowca opowiedział mi kiedyś, że on w jednym sezonie wywalczył dziewięć pierwszych miejsc, jednak wszystkie te ptaki w tym roku musiały zostać wzięte przedwcześnie do gołębnika hodowlanego. Miał potem w następnych latach prawie w każdym gnieździe dobre gołębie. Nikt nie dzierżawi szczęścia wiecznie.

Tłumaczenie: M. Kościelniak